



Miljø- og Fødevareministeriet
NaturErhvervstyrelsen

Modernisering af Kvægstalde 2016

Informations- og dialogmøde

Ålborg, Herning, Tønder og
Sorø

Baggrund for NaturErhvervstyrelsens tilskudsordninger



Formål med ordningen

Det danske Landdistriktsprogram 2014-2020, hvor formålet er:

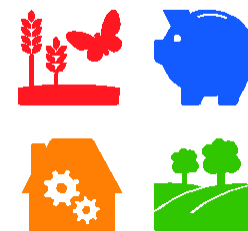
Udvikle landdistrikterne, bl.a. ved at

- **forbedre landbrugets konkurrenceevne,**
- **styrke indsatsen for at forbedre klimaet,**
- **bruge naturens ressourcer bæredygtigt og**
- **skabe en balanceret udvikling i landdistrikterne.**



Den Europæiske Landbrugsfond
for Udvikling af Landdistrikterne

LDP 2020



Ordningsspecifikt formål - **Modernisering af kvægstalde 2016:**

Gennem tilskud til projekter vedrørende modernisering af kvægstalde at:

- **styrke bedrifterne levedygtighed,**
- **styrke bedrifterne produktivitet og**
- **styrke bedrifterne ressourceeffektivitet.**

Det betyder tilskud til:



Ansøgningerne skal prioriteres

HVORFOR:

- **Modellen skal leve op til EU Kommissionens krav om aktiv prioritering af ansøgninger**

Der skal gives tilsagn til de projekter, der er mest effektive i forhold til ordningens formål

- **For at kunne fordele midlerne ved overansøgning**

HVORDAN:

- **Prioritering i.h.t. formål i LDP:**

”Tilskud til modernisering vil blive prioriteret efter kriterier for investeringernes effekt på bedriftens produktivitet, ressourceeffektivitet, dyrevelfærd m.v.”

- **Modellen skal være så enkel og transparent som mulig, sikre objektiv og fair fordeling og samtidig med holde administrationsomkostningerne nede.**



Vi har lært af erfaringer fra ansøgningsrunden i 2015

- Fra sagsbehandling
- Fra klager
- Fra øvrige henvendelser
- Fra evaluering
- Fra L&F/SEGES
- Fra

Tema 1: Information om indhold i fremtidige ordninger	Tema 2: Prioritering af ansøgere
<ul style="list-style-type: none">• Uklarhed over hvilke omkostninger, der var støtteberettigede.• Mangelende beskrivelser af standarder for hvad teknologier indeholdt.• Dårligt definerede indsatsområder, og uklare forskelle i mellem dem.• Brugen af tilladelser var ikke klart defineret for de enkelte teknologier.• Svært at se hvilken nutidsværdi, man som ansøger kom frem til, som prioriteringskriterie.	<ul style="list-style-type: none">• Pengene gik ikke til nok slagtekalveprojekter, grundet prioriteringsmodellen, til trods for det politiske ønske.• Nutidsværdi er ikke et kendt begreb i branchen.• Uklart hvordan nutidsværdi blev beregnet.• Mulighed for elastik i ansøgningerne.• Uklarhed i forhold til sanktionering imod ansøgere, der ikke lever op til de indtastede beløb.
Tema 3: Den indirekte kontakt med NaturErhvervstyrelsen	Tema 4: Den direkte kontakt med NaturErhvervstyrelsen
<ul style="list-style-type: none">• Vejledning udkom alt for sent.• For meget information kom til at ligge i FAQ.• Beregningseksemplet på hjemmesiden afklarede intet.• Projektlevetid blev ikke brugt efter hensigten.• Hjælpetekster i ansøgningsskema var ikke dækkende.• Nye informationer i løbet af ordningens åbning blev ikke kommunikeret ud.• Ikke klart hvor informationer om ordningen skulle findes.	<ul style="list-style-type: none">• Informationsmøde lå alt for sent.• Informationsmøde var for kort.• Det var uklart, hvem man skulle skrive til for at få svar på henvendelser.• Der var lang svartid på mails (nogle gange op til 2 uger).• Konkrete oplysninger i svar på mail, blev ikke kommunikeret ud til alle.



Hvad har vi gjort anderledes?

Fokus på rettidig information

- Vejledning i høring sammen med bekendtgørelse
- Brugertest af tast-selv d. 16. marts
- Info- og orienteringsmøder 4 steder i landet

Fokus på gennemsigtighed

- Ændret prioriteringsmodel -> lavere grad af selvrapportering
- Mere tydelighed omkring pointgivende elementer og definitioner

Fokus på mere tydelig information under ansøgningsrunden

- Opmærksomhed på hvordan vi kommunikere

Proces med L&F og SEGES



**Mette Trudsø Kruse,
Landbrug & Fødevarer og
Morten Lindgaard Jensen,
SEGES kvæg**

PROCES NATURERHVERVSTYRELSEN / L&F / SEGES

modernisering af kvægstalde

2015-runden - erfaringer

- 2015 var første år med tilskud til staldinvesteringer på godt og ondt
- Stor efterspørgsel efter ordning
- Tilsagn for 243 mio. kr. er blevet givet i 2015
- Store problemer med ansøgningsrundens afvikling, herunder prioriteringsmodel

2016-runden - pejlemærker

Pengene skal ud at arbejde i erhvervet nu
Det skal være enkelt og retfærdigt

Landbrug & Fødevarer har derfor i samarbejde med SEGES presset på for:

- Enkel ordning, der er nem at søge
- Evaluering af 2015-runden for at undgå gentagelse af problemer i 2016
- En ny prioriteringsmodel uden elastik
- Grundig information og vejledning inden ordningen åbner
- Test af IT-systemet forud for ansøgningsrundens åbning
- Og SEGES har leveret fagligt input til ordningen

Landbrug & Fødevarer og SEGES vil fortsat følge ordningen tæt som ambassadører for de ansøgende landmænd

Vi vil levere hørings svar til NaturErhvervstyrelsen inden fristens udløb den 15. marts 2016.
(Kontakt mtk@lf.dk)





Faste priser på staldinvesteringer

Renovering

Lov om hold af malkekvæg

Økonomiske værdier for husdyrproduktionen

Standardværdier – Cash flow

Årsko – 5.770 kr.

Årsopdræt – 950 kr.

Slagtekalve pr. stiplads 450 kr.



Fakta om ordningen



Ordningens opbygning

Bekendtgørelse og vejledning

Modernisering af Kvægstalde 2016

Budgetområder

Alle bedrifter

- Malkekvæg og slagtekalve
(93 mio. kr.)

Økologiske bedrifter

- Malkekvæg og slagtekalve
(15 mio. kr.)

Indsatsområder

1.

Nybyg
(19 mio. kr.)

2.

Tilbyg
(37 mio. kr.)

3.

Renovering
(37 mio. kr.)

4.

Nybyg
(3 mio. kr.)

5.

Tilbyg
(6 mio. kr.)

6.

Renovering
(6 mio. kr.)

Fordeling af midler



15 % af midlerne fra hver pulje fordeles til projekter hvor der alene ansøges om tilskud til slagtekalveproduktion.

Tilskudssats

20 %



Rammer for ansøgningerne

Indsatsområder:

Nybygning:

En ny stald med fire selvstændige sider, som ikke er forbundet med eksisterende bygningsmasse. Nybygning anses som tilbygning, hvis kørerne malkes på samme lokaltet som før nybygningen blev etableret.

Tilbygning:

En ny staldsektion, som er fysisk forbundet med eksisterende bygningsmasse. Der skal enten bygges til for siden eller for enden af den eksisterende stald.

Renovering:

Ombygning inden for eksisterende bygningsmasse, hvor eksisterende ydervægge og tagkonstruktion fastholdes.

- **Der kan indsendes en ansøgning pr. indsatsområde**
- **Ansøgninger kan ikke dække flere indsatsområder**
- **Ansøgninger sagsbehandles enkeltvis og der gives tilsagn og afslag pr. ansøgning**

Krav til tilskudsberettigede udgifter:

- **Skal minimum udgøre 300.000 kr. pr. indsatsområde**
- **Kan højst udgøre 25 mio. kr. på tværs af indsatsområder**



Tilskudsberettigede udgifter

Tilskudsberettigede udgifter under alle indsatsområder:

Nybyg, tilbyg og reovering

Basisstald (obligatorisk):

Sengebåse, bokse, hytter, ekstra staldkvadratmeter etc.

Miljø og dyrevelfærdstilkøb:

Forsuringsanlæg, ensilagesilo, gyllebeholder, luftrensning, vandrensning etc.

Malkning og malkeopbevaring:

Malkeanlæg, køling, tank etc.

Ikke tilskudsberettigede:

- Reparation af udstyr
- Udgifter til brugt udstyr og brugt materiel
- Udgifter til eget arbejde
- Udgifter afholdt inden igangsættelsestilladelse
- Udgifter til regnskabs- og revisorvirksomhed
- Konsulentbistand (nyt ift. 2015)
- Osv.

Alle tilskudsberettigede udgifter har faste priser.



Faste priser

*Faste priser = maksimum pris for et byggelement/
teknologi med tilhørende krav til investeringens indhold*

Eksempel: Sengebås til lakterende køer

Projekt type	Nybyg	Renovering niveau 1 – Ny gulvprofil – Gylle.	Renovering niveau 3 – eksisterende gulvprofil – inventarløsning
Fast pris	20.035 kr. / koplads	11.940 kr./ koplads	2.300 kr./ koplads
Obligatoriske omkostninger ¹	<ol style="list-style-type: none">1. Jord-, kloak-, støbe- og murerarbejde2. Tømrerarbejde3. EI-installationer4. VVS5. Inventar6. Ventilation7. Udmugning	<ol style="list-style-type: none">1. Jord-, kloak-, støbe- og murerarbejde2. EI-installationer3. VVS4. Inventar5. Ventilation.6. Udmugning	<ol style="list-style-type: none">1. EI-installationer2. VVS3. Inventar4. Ventilation

¹ Vejledningen beskriver i tillæg hvilke omkostninger de enkelte grupper kan indeholde.

- **Ansøger kan nedskrive de faste priser, under den forudsætning at investeringen lever op til samme indhold som er specificeret under de obligatoriske omkostninger.**
- **Prisen for basisstaldelementer kan maksimalt nedskrives til 60 pct. af den faste pris.**



Fakta om prioriteringsmodellen



Prioriteringsmodellen

Der prioriteres på baggrund af:

- Økonomisk effekt af projektet
- Miljøgodkendelse
- Byggetilladelse
- Finansieringserklæring

Prioriteringsmodellen er inddelt i 3 trin:

Trin 1

Validering af projektet på baggrund af økonomisk effekt.

Trin 2

Pointtildeling for:
-Miljøgodkendelse
-Byggetilladelse
-Finansieringserklæring

Trin 3

I tilfælde af overansøgning og pointlighed:
Rangering af projektet på baggrund af økonomisk effekt.

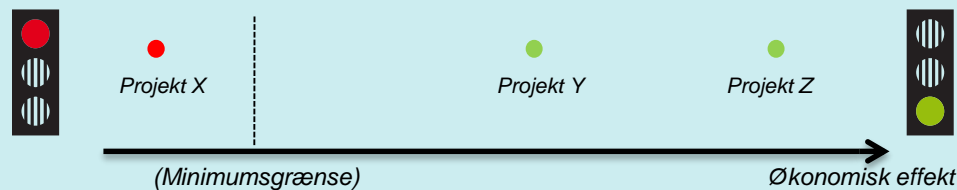
Trin 1 – Validering på baggrund af projektets økonomisk effekt

Trin 1

1) Alle projekters økonomiske effekt beregnes ud fra følgende formel:

$$\frac{\text{Pladser}_{\text{husdyrtype}} \times \text{Andel af projektet dækket af teknologi X} \times \text{Økonomisk effekt af teknologi X} \times \$_{\text{husdyrtype}}}{\text{Tilskudssum}}$$

2) Alle projekters skal leve op til minimumsgrænsen på 0,12 for økonomiske effekt:



Hvad anvender NaturErhvervstyrelsen til at beregne den økonomiske effekt?

1. Antallet af pladser i projektet

- Fastsættes ud fra ansøgers valg af pladser under basisstald
 - 1 bås, boks eller hytte = 1 plads.

2. Andel af projektet dækket af teknologien

- Fastsættes ud fra:
 - Antallet af den valgte teknologi, angivet af ansøger i ansøgningen.
 - Antallet af pladser som (potentielt) berøres af teknologien.
 - Kapacitet for hver enkelt teknologi. Fastsat i samarbejde med SEGES.

Eksempel: Ensilagesilo

Antallet af valgte teknologi: 2200m³

Antallet af pladser: 100 pladser til malkekøer

Kapacitet: Hver ko skal bruge 22m³ ensilagesilo

Andel af projektet dækket af teknologien: $\frac{2200 \text{ m}^3}{100 \times 22 \text{ m}^3} \times 100 = 100 \%$

Hvad anvender NaturErhvervstyrelsen til at beregne den økonomiske effekt?

3. Økonomisk effekt af teknologien

- Relativ tal mellem 0 – 100. Fastsat i samarbejde med SEGES.
- Se bilag 1 i vejledningen

Element/Teknologi	Økonomisk effekt af teknologien
Sengebåse	100 %
Forsuringsanlæg	5 %
Teltoverdækning af gyllebeholder	5 %
Vandrensning	2,5 %
Malkeanlæg	0 %

4. Økonomisk standardværdi

- Standardværdi for hver husdyrtype. Fastsat i samarbejde med SEGES.
- Se bilag vejledningen

Køer, pr. årsko	Kvieopdræt, pr. årsopdræt	Slagtekalve, pr. staldplads
5.770 kr.	950 kr.	450 kr.

Den økonomiske effekt udregnes automatisk i Tast-selv i forbindelse med udfyldelse af ansøgningen.



Hvad skal ansøger oplyse i Tast-selv til beregning af den økonomiske effekt?

3. Sammensætningen og antallet af teknologier

- Ansøger vælger hvilke teknologier som der søges tilskud til
- Antallet af teknologier vælges i forskellige enheder (stk., m², m³, pr. ko, malkeplads). Kapacitet for hver teknologi fremgår af vejledningen.

I et projekt med 150 pladser til malkekøer søges også tilskud til:

3600 m ³	Ensilagesilo
2 stk.	Malkerobot
150 køer	Malketank inkl. bufferkapacitet

4. Projektomkostninger

- Ansøger kan ansøge om tilskud til en lavere pris end den faste priser

I et nybyggeri søges tilskud til:

Antal	Element/teknologi	Fast pris	Samlet fast pris	Nedskrevet pris
150	Sengebåse lakterende	20.035 kr./koplads	3.005.250 kr.	2.800.000 kr.
2 stk.	Malkerobot	1.000.000 stk.	2.000.000 kr.	1.900.000 kr.
Total			5.005.250 kr.	4.700.000 kr.



Trin 1 Validering af projektet på baggrund af økonomisk effekt.

Trin 2 Pointtildeling for:
-Miljøgodkendelse
-Byggetilladelse
-Finansieringserklæring

Trin 3 I tilfælde af overansøgning og pointlighed:
Rangering af projektet på baggrund af økonomisk effekt.



Trin 2 – Pointtildeling for projektets modenhed

Miljøgodkendelse



Byggetilladelse



Finansieringserklæring

Finansieringserklæring

Ansøgers navn:	
Adresse:	
CVR nr.:	
Projektitel:	
Projektkostninger:	

Sæt kryds

Ansøger kan selv finansiere projektet. Vedlæg dokumentation.

Ansøger skal finansiere projektet via penge- og/eller realkreditinstituttet.

Undertegnede pengeinstitut erklærer herved, at ovennævnte potentielle ansøger til tilskudsordningen "Modernisering af Kvægstalde" kan opnå eller har adgang til finansiering for gennemførelse af projektet, såfremt ansøger opnår tilsagn om tilskud fra NaturErhvervstyrelsen.

Ansøger har i forbindelse med pengeinstituttets behandling af nærværende erklæring fremvist tilstrækkelig dokumentation af projektets økonomi.

Nærværende erklæring kan ikke opfattes som en garanti for at pengeinstituttet yder finansiering til projektet efterfølgende. Hvis ansøger opnår tilsagn, vil der efterfølgende skulle ske endelig kreditbehandling og godkendelse i pengeinstituttet.

Pengeinstituttets stempel og underskrift

Den _____ 2016

¹ Ifølge bekendtgørelse nr. 330X af 30.10.2016 om tilskud til modernisering af kvægstalde

Finansieringserklæring

Indhold:

- Navn
- Adresse
- CVR
- Projektitel
- Projektomkostninger
- Angivelse af om:
 - Ansøger selv kan finansiere projektet
 - Ansøger skal finansiere projekt via pengeinstitut
- Pengeinstituttets stempel og underskrift

Det er obligatorisk at anvende NaturErhvervstyrelsen skabelon, hvis det angives at finansieringserklæringen er opnået.

Finansieringserklæring

Ansøgers navn:
Adresse:
CVR nr.:
Projektitel:
Projektomkostninger:

Sæt kryds

Ansøger kan selv finansiere projektet. Vedlæg dokumentation.

Ansøger skal finansiere projektet via penge- og/eller realkreditinstituttet.

Undertegnede pengeinstitut erklærer herved, at ovennævnte potentielle ansøger til tilskudsordningen "Modernisering af Kvægstalde¹" kan opnå eller har adgang til finansiering for gennemførelse af projektet, såfremt ansøger opnår tilsagn om tilskud fra NaturErhvervstyrelsen.

Ansøger har i forbindelse med pengeinstituttets behandling af nærværende erklæring fremvist tilstrækkelig dokumentation af projektets økonomi.

Nærværende erklæring kan ikke opfattes som en garanti for at pengeinstituttet yder finansiering til projektet efterfølgende. Hvis ansøger opnår tilsagn, vil der efterfølgende skulle ske endelig kreditbehandling og godkendelse i pengeinstituttet.

--

Pengeinstituttets stempel og underskrift

Den _____ 2016

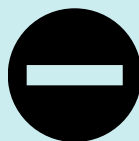
¹ Jf. Bekendtgørelse nr. XXX af XX 2016 om tilskud til modernisering af kvægstalde.



Trin 2 – Pointtildeling for projektets modenhed

Trin 2

	Pointtildeling ved trin 2		
	Opnået eller kræves ikke (kræves altid mht. finansieringserklæring)	Kræves, og har ansøgt	Kræves, og har ikke søgt eller opnået
Miljøgodkendelse	2	1	0
Byggetilladelse	2	1	0
Finansieringserklæring	3	-	0



Ansøgninger med under 4 point får afslag



Ansøgninger med mellem 4-7 point rangeres indenfor hvert indsatsområde.

Der gives først tilsagn til projekter med 7 point, derefter projekter med 6 point osv.

Trin 2: Hvad skal ansøger oplyse i Tast-selv ved pointtildeling for modenhed?

Ansøger skal vedhæfte dokumentation:

- **Opnået miljøgodkendelse, byggetilladelse og finansieringserklæring**
 - Godkendt godkendelse/tilladelse vedhæftes
 - Udfyldt finansieringserklæring vedhæftes
- **Ansøgt miljøgodkendelse eller byggetilladelse**
 - Ansøgning om godkendelse/tilladelse vedhæftes
 - Kvittering om ansøgning fra kommunen vedhæftes
- **Ikke ansøgt eller opnået miljøgodkendelse, byggetilladelse og finansieringserklæring**
 - Intet vedhæftes



Hvis ansøger angiver, at der ikke kræves offentlige tilladelser til projektet, vil ansøgningen gennemgå et ekstra trin i sagsbehandlingen.

Trin 3 - Rangering af projektet på baggrund af økonomisk effekt

Trin 3

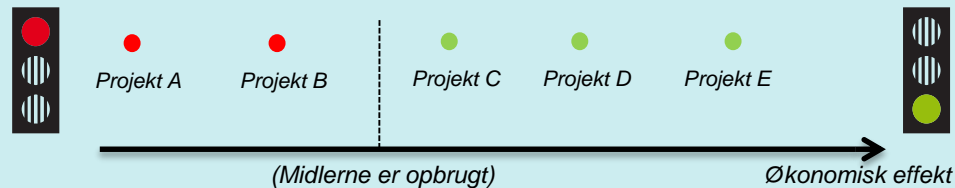


kun relevant, hvis:

- Overansøgning til puljen inden for ét konkret indsatsområde og
- Pointlighed blandt projekterne



Projekterne rangeres og prioriteres ud fra den beregnede økonomiske effekt jf. formlen i trin 1.



Fordeling af midler

Midlerne fra hver pulje fordeles til de ansøgere som har:

Trin

- 1 Opnået en økonomisk effekt over 0,12
- 2 Opnået minimum 4 point.
Ansøgninger med flest point prioriteres højest

- 3 Ved overansøgning og pointlighed:
Ansøgere med den højeste økonomiske effekt prioriteres højest

Overansøgning:

- ved overansøgning af midlerne øremærket til økologiske bedrifter, overføres ansøgninger til puljen med konventionelle bedrifter.

Underansøgning:

- Er der underansøgning på et indsatsområde overføres overskydende midler proportionalt efter ansøgningstilgangen til de indsatsområder, hvor der er overansøgning.
- Der overføres ikke midler øremærket økologisk produktion (indsatsområde 4-6) til øvrige indsatsområder.



Spørgsmål til ordningens indhold og prioritering



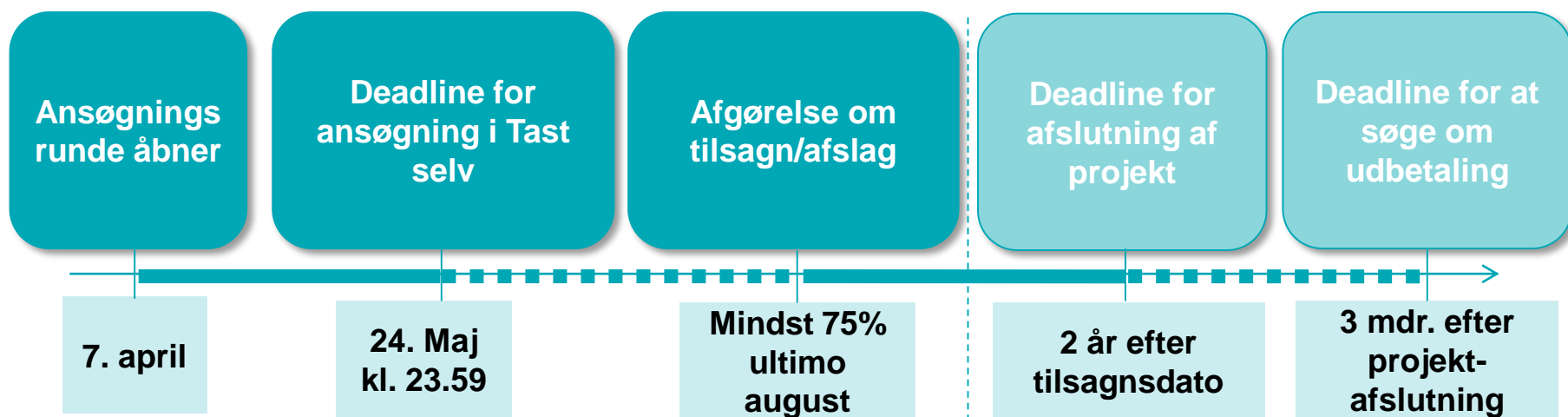
Pause



Fakta om ansøgningsproces



Tidsplan for tilskudsordningen



Udfyldelse af ansøgningskema

Efterfølgende slides viser screen dump fra ”udviklings-miljø”

Det betyder, at der kan være afvigelse i forhold til det endelige ansøgningskema



Vælg 1 indsatsområde pr. ansøgning

Ministeriet for Fødevarer, Landbrug og Fiskeri
Tast selv-service

Brugerindstillinger

Du er logget på som **Egtved-Ødsted-Øster Starup Dyr læger I/S**

Velkommen | Oversigter og breve | **Skemaer** | Fuldmagter | Økonomi | Markkort | Lister Anvend hele vinduet

Vælg funktion

Projekt	Indsats 1	Indsats 2	Indsats 3	Indsats 4	Indsats 5	Indsats 6
Ansøger	Bedrift	Tilskud		Bilag		

Skemaet tilhører "Ansøgningsrunde - 1 i 2016" 1.0.0.97

A. Projekttitel

B. Indsatsområder

Bemærk: Det tager ca. 10 sekunder at vælge/skifte indsatsområde.

- Indsats 1 - Nybygning af kvægstalde
- Indsats 2 - Tilbygning til kvægstalde
- Indsats 3 - Renovering af kvægstalde
- Indsats 4 - Økologisk investeringsstøtte (nybyg)
- Indsats 5 - Økologisk investeringsstøtte (tilbyg)
- Indsats 6 - Økologisk investeringsstøtte (renovering)

C. Projektbeskrivelse

Valg af indsatsområde



Beskrivelse af projektet – hvad består investeringen i.



Fane for valgte indsatsområde - valg af teknologi og omkostningsart, antal + evt. angivelse af lavere pris

A. Omkostninger				
Omkostning 1				
Teknologiområde	Basisstald - Inventarløsning			▼
Omkostningsarter	Sengebåse til lakterende køer			▼
Pris i kr.	Hvor mange styk af omkostningsarten søges der tilskud til?	Samlet beløb i kr.	Ønsker du at angive en ny og lavere pris?	<input checked="" type="checkbox"/>
2.300,00 / Koplads	150	345.000,00		*

Angiv hvor mange stk. af det enkelte byggeelement/teknologi, der søges tilsagn til

Hvis det ønskes at søge til lavere pris end den faste pris, skrives det her:

- Kan ikke være højere end den samlede faste pris !
- Faste priser kan nedskrives med 40 %.

Hvor mange dyr omfatter projektet ?

Fordeling mellem kvieopdræt og slagtekalve

D. Dyreenheder i stalden(e)		
<i>Hvor mange dyreenheder (for slagtekalve, stk. produceret) skal opstaldes i den/de stald/stalde der søges tilskud til?</i>		
Slagtekalve	<input type="text"/>	DE
<i>Hvor mange dyreenheder (malkekøer) skal opstaldes i den/de stald/stalde der søges tilskud til?</i>		
Malkekøer	<input type="text"/>	DE
Fordelingen af ungdyr/slagtekalve		
Indtast fordelingen af ungdyr/kvier som der bygges eller renoveres til (procentsats skal give 100% totalt).		
Angiv andelen af slagtekalve	<input type="text"/>	%
Angiv andelen af kvier	<input type="text"/>	%
Ændret produktion		
Vil installation af teknologien give anledning til ændring i produktionen?	<input type="checkbox"/> Ja	<input type="checkbox"/> Nej



Projektets økonomiske effekt beregnes i ansøgningskemaet

E. Prioritering: Økonomisk Vurdering		
<i>Prioriteringsberegning skal køres - dette gøres i øverste venstre hjørne af skemaet.</i>		
Du har med din ansøgning opnået en samlet score på	0,25	* %

Resultat over 0,12 –
ansøgningen går
videre til prioritering.

Oplysninger om miljøgodkendelse og byggetilladelse

Projektfanen - grundlæggende

F. Tilladelser			
Kræver projektet tilladelser fra offentlige myndigheder?			<input checked="" type="radio"/> Ja <input type="radio"/> Nej
Opnåede tilladelse skal vedhæftes Bilags-fanen, punkt G			
Tilladelse	Myndighed	Er tilladelsen opnået?	Forventet dato for tilladelse
<input type="checkbox"/> Miljøgodkendelse		<input checked="" type="radio"/> Ja <input type="radio"/> Nej	
<input type="checkbox"/> Byggetilladelse		<input type="radio"/> Ja <input checked="" type="radio"/> Nej	07-07-2016

Fane indsatsområde – uddybende i forhold til prioritering

G. Supplerende oplysninger til miljøgodkendelse/anmeldelse	
Dækker miljøgodkendelse/anmeldelse det projekt der søges tilskud til?	<input checked="" type="radio"/> Ja <input type="radio"/> Nej
Angiv dato for opnåelse af endelig miljøgodkendelse/anmeldelse til det projekt, der søges tilskud til.	31-02-2016
Hvis ikke der er indhentet miljøgodkendelse, er der da ansøgt om miljøgodkendelse?	
<input type="radio"/>	Der er ansøgt men ikke opnået miljøgodkendelse.
<input type="radio"/>	Miljøgodkendelse/anmeldelse kræves ikke.

H. Supplerende oplysninger til byggetilladelse	
Dækker byggetilladelsen det nye projekt?	<input checked="" type="radio"/> Ja <input type="radio"/> Nej
Angiv dato for opnåelse af endelig byggetilladelse til det projekt, der søges tilskud til.	<input type="text"/>
Hvis ikke der er indhentet byggetilladelse, er der da ansøgt om byggetilladelse?	
<input checked="" type="radio"/>	Der er ansøgt men ikke opnået byggetilladelse.
<input type="radio"/>	Byggetilladelse kræves ikke.

Fakta om tilsagnet



Tilsagn og udbetaling af tilskud

Projektet skal gennemføres som søgt om/anført i tilsagnet.

- Dvs. de anførte byggeelementer/teknologier og det anførte antal/den anførte kapacitet.

Projektet må ikke være påbegyndt, før ansøger har modtaget tilladelse til, at projektet sættes i gang

- NaturErhvervstyrelsen sender igangsætningstilladelse med kvitteringsbrevet, som udsendes efter ansøgningen er modtaget
- Modtagelse af igangsætningstilladelse er ikke en garanti for at der modtaget tilskud

Der kan søges om ændringer af projektet, men..

- Det ændrede projekt skal fortsat være i overensstemmelse med ordningens formål, og
- det ændrede projekt ville fortsat have opnået prioritering til tilsagn (ny beregning af økonomisk effekt).

Tilsagnet kan overdrages, men...

- Det er det konkrete tilsagn, som overdrages – ikke en pose penge.
- Den nye ansøger skal selvstændigt kunne opnå tilsagn. Den, der får overdraget tilsagnet, overtager alle rettigheder og forpligtelser efter tilsagnet.



Hvordan udbetales tilskuddet?

Ansøgning om udbetaling af tilskud skal sendes via Tast-selv

- Det vil være mulighed for **én rate** og **en slutudbetaling** af tilskuddet. Raten skal udgøre mindst 20 pct. af det samlede tilsagnsbeløb.
- Anmod om udbetaling senest 3 mdr. efter den dato, hvor projektet skal være afsluttet.
- **Fuld bilagskontrol** af afholdte udgifter. Alle udgiftsbilag og dokumentation for betaling skal vedlægges udbetalingsanmodningen uanset om der er søgt til den faste pris.
- Investeringen bliver afsynet inden udbetaling. Det betyder, at vi kommer på besøg på stedet, hvor investeringsprojektet er gennemført.
- Hvis der er uoverensstemmelse mellem tilsagnet og det der søges om udbetaling til, vil der ske en vurdering af afvigelsen, og tilskuddet kan bortfalde helt eller delvist.

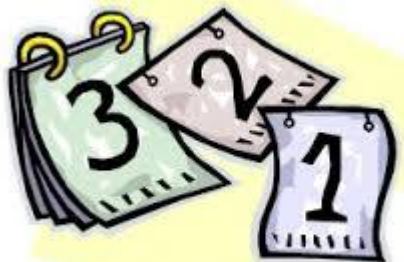
Opretholdelse af investeringen

Opbevar alle dokumenter i mindst 5,5 år

- Alle dokumenter (faktura, dokumentation for betaling samt dokumentation for udbud) skal holdes tilgængelig i mindst 5,5 år, regnet fra datoen for slutudbetaling af tilskud.
- OBS ændret fra 5 til 5,5 år.

Investeringen skal opretholdes i 3 år

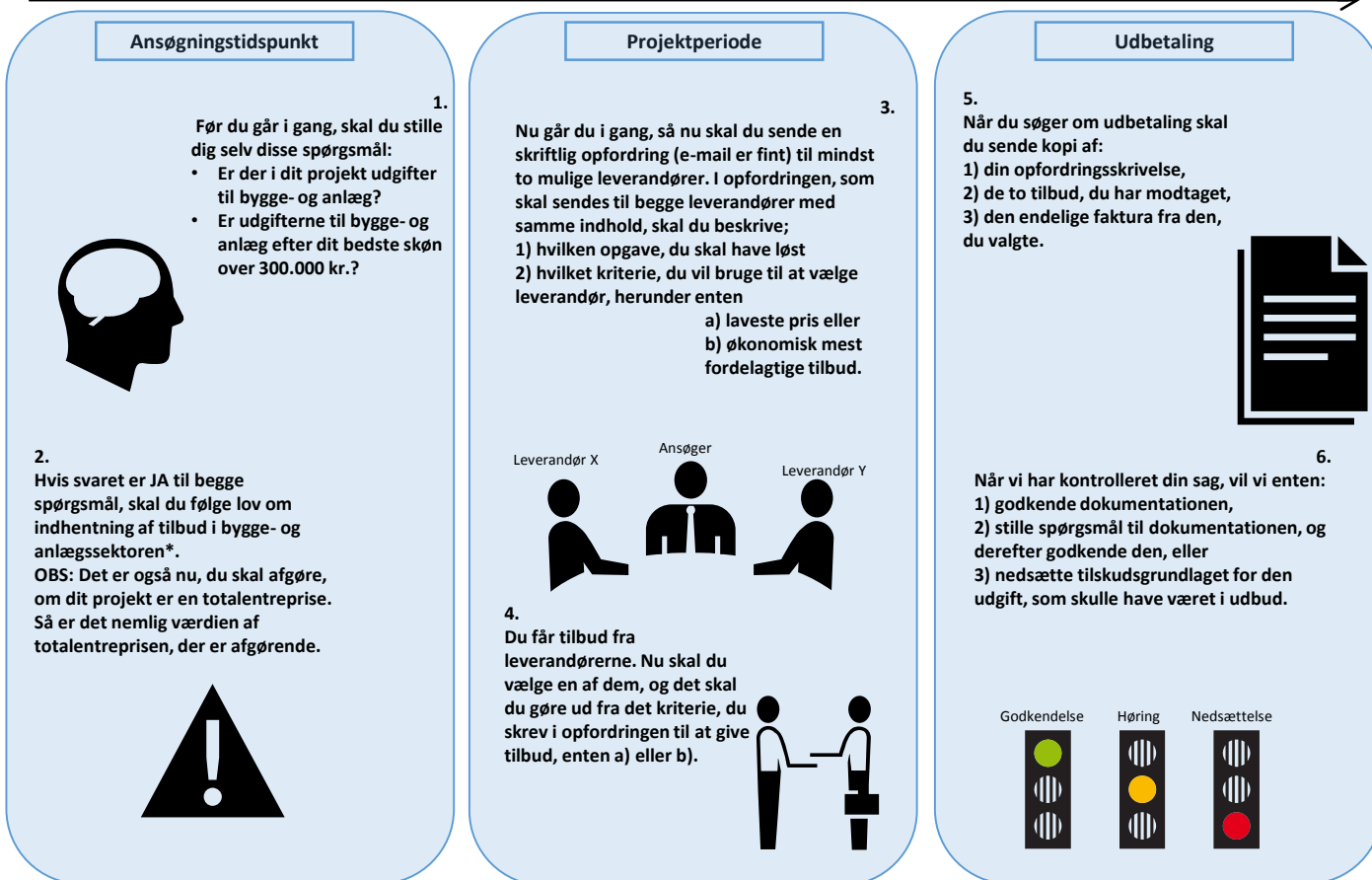
- Investeringen skal opretholdes i 3 år fra datoen for slutudbetaling.
- Staldbygninger og inventar skal bruges som beskrevet i ansøgning om tilskud i opretholdelsesperioden.
- OBS Opretholdelsesperioden er reduceret fra 5 til 3 år.



Udbud

Er projektet omfattet af udbudsreglerne?

Tidslinje



Sæt dig ind i reglerne om at indhente tilbud i bygge- og anlægsprojekter på konkurrence – og forbrugerstyrelsens hjemmeside (www.kfst.dk)



Spørgsmål til ansøgning og udbetaling



Øvrige informationer



Proces for spørgsmål/svar og FAQ

Hvis I har spørgsmål i løbet af ansøgningsperioden:



projektdesign@naturerhverv.dk

FAQ

- Hvis vi modtager generelle spørgsmål, som skal udbredes, opretter vi en FAQ i Tilskudsguiden på www.naturerhverv.dk.
- Opdateres løbende afhængig af behov med log over opdateringer

Eksempel på hvordan en log kan se ud:

Dato for opdatering	Emner
15-04-2016	Præcisering af skilteregler



Årshjul for øvrige ordninger

Ordning	Høringsperiode	Ansøgningsperiode
Modernisering af slagtesvinestalde	Fra 16/3 til 8/4	Fra 17/5 til 16/8
Etablering af løsdrift i farestalde	primo april til primo maj	Fra 1/7 til 1/9
Miljøteknologi – kvæg, svin og gartnerier	primo april til primo maj	Fra 1/7 til 1/9
Miljøteknologi – gylleforsuring	primo april til primo maj	Fra 1/7 til 1/9
Økologisk investeringsstøtte	-	Fra 1/11 til 17/1

Yderligere spørgsmål?

